

Gebruikershandleiding



Pijpuitklinker

Type: AL 1-2U

Inhoudsopgave

1.	Voorwoord	4
1.1.	Machinebenaming	4
1.2.	Waarschuwing	4
1.3.	Doelgroepen per hoofdstuk	4
1.4.	Markering	4
1.5.	Nabestelling van de gebruikershandleiding	5
1.6.	Onvolkomenheden in deze gebruikershandleiding	5
2.	Inleiding	6
2.1.	De gebruiker	6
2.2.	De producent	6
2.3.	Machine-identificatie	6
2.4.	Functie van de machine	7
2.5.	Machine-opties	7
2.6.	Aansprakelijkheid	7
2.7.	Service	7
2.8.	Garantiebepalingen	8
3.	Veiligheidsvoorschriften	9
3.1.	Veiligheidsvoorzieningen	9
3.1.1.	Algemeen	9
3.1.2.	Noodstop	9
3.1.3.	Afschermingen	9
3.2.	Attentiesymbolen op de machine	9
3.3.	Algemene veiligheidsvoorschriften	10
3.4.	De bediener	10
3.5.	De onderhoudsmonteur	11
3.6.	Opstelling van de machine	11
3.7.	De geluidsemisatie van de machine	11
3.8.	Onderhoud van de machine	11
3.9.	Samenvatting veiligheidsvoorschriften	11
4.	Beschrijving	13
4.1.	Algemeen	13
4.2.	Opbouw van de machine	13
4.3.	Voeding	13
4.4.	Veiligheidsvoorzieningen en attentiesymbolen	13
4.5.	Bedieningsmiddelen	13
4.6.	Werking	14
4.6.1.	Starten en stoppen van de machine	14
4.6.2.	Aandrijving van de machine	14
4.6.3.	Uitklinken	14
4.7.	Technische gegevens	15
5.	Leveringsomvang, transport, opslag, plaatsing en eerste inbedrijfstelling	15
5.1.	Leveringsomvang	15
5.2.	Uitpakken	16
5.3.	Plaatsing van de machine	16
5.4.	Elektrisch aansluiten	16
5.5.	Transport en opslag	17
5.6.	Eerste inbedrijfstelling	17
6.	Bediening	18
6.1.	Bediening algemeen	18
6.2.	Inbedrijfname	18
6.3.	Bediening	18
6.4.	Uitbedrijfname	18
7.	Onderhoud	19
7.1.	Voorzorgmaatregelen	19

7.2.	Controlepunten en smeerschema.....	19
7.3.	Vervanging onderdelen.....	19
7.3.1.	Vervangen snijdoorn en/of veer.....	19
7.3.2.	Vervangen huis.....	21
8.	Storing.....	22
8.1.	Storing algemeen.....	22
8.2.	Storingmeldingen en signaleringen.....	22
9.	Afdanken.....	23
Tabel 1.4.1: Overzicht van de voor de doelgroepen bestemde hoofdstukken.....		4
Tabel 7.2.1: Controlepunten en smeerschema.....		19
Figuur 2.3-1: Typeplaat voorbeeld.....		6
Figuur 2.3-2: Positie van de typeplaat.....		7
Figuur 3.1-1: Veiligheidsvoorzieningen.....		9
Figuur 3.2-1: Attentiesymbolen op de machine.....		10
Figuur 4.2-1: Opbouw van de machine.....		13
Figuur 4.5-1: Bedieningsmiddelen.....		14
Figuur 4.6-1: Buis-diameters uitklinken.....		14
Figuur 5.2-1: Positie hijsband (weergegeven is de AL1-2E).....		16
Figuur 5.4-1: Aansluiting bedrading in klemmenkast elektromotor.....		17
Figuur 6.1-1: Smering.....		18
Figuur 7.3-1: Vervangen snijdoorn en/of veer 1.....		20
Figuur 7.3-2: Vervangen snijdoorn en/of veer 2.....		20
Bijlage:..... EG-verklaring van overeenstemming voor machines		
Bijlage:..... exploded view tekening met tekeningnummer AL1-2U		

1. Voorwoord

Dit voorwoord bevat algemene informatie over en voor deze gebruikershandleiding.

1.1. Machinebenaming

De benaming van de machine is "Pijpuitklinker"

1.2. Waarschuwing

Lees deze gebruikershandleiding aandachtig door, vóór in gebruik name en vóór het plegen van onderhoud aan de machine. Alleen dan is optimale veiligheid verzekerd. De bediening van, of het onderhoud plegen aan de machine mag alleen door daartoe speciaal opgeleid personeel geschieden.

Aan de machine bevinden zich bewegende delen!

Zet daarom de machine altijd eerst uit en onderbreek de stroomtoevoer vóórdat u onderhoud cq reparaties aan de machine gaat verrichten.

Pas ten allen tijde op voor bewegende, scherpe en/of uitstekende delen, daar deze letsel kunnen veroorzaken.

1.3. Doelgroepen per hoofdstuk

Deze gebruikershandleiding is bedoeld om onderstaande personen c.q. afdelingen van informatie te voorzien.

- de eigenaar
- de bediener
- de onderhoudsmonteur

Onder de kop van elk hoofdstuk staat vermeld voor welke van de hierboven beschreven doelgroepen het betreffende hoofdstuk is bedoeld. Tabel 1.3.1 geeft een overzicht van de doelgroepen per hoofdstuk.

Hoofdstuk	Titel	Eigenaar	Bediener	Onderh.-monteur
-	Inhoudsopgave	•	•	•
1	Voorwoord	•	•	•
2	Inleiding	•	•	•
3	Veiligheidsvoorschriften	•	•	•
4	Algemene beschrijving van de machine	•	•	•
5	Transport, opslag en inbedrijfstelling van de machine			•
6	Bediening van de machine		•	•
7	Onderhoud van machine			•
8	Storing		•	•
9	Afdanken van de machine	•		•

Tabel 1.3.1: Overzicht van de voor de doelgroepen bestemde hoofdstukken

1.4. Markering

In dit document wordt gebruik gemaakt van het hieronder afgebeelde veiligheids- en voorzorgsymbool.



De informatie, weergegeven bij dit symbool maakt u attent op mogelijke problemen. Tevens waarschuwt het teken u er voor dat u zichzelf ernstig kunt verwonden of dat u de machine ernstig kunt beschadigen.

1.5. Nabestelling van de gebruikershandleiding

Extra exemplaren van de gebruikershandleiding kunnen besteld worden bij ALMI Machinefabriek BV te Vriezenveen. Geef bij bestelling het documentnummer en het aantal exemplaren op. Het documentnummer is vermeld in de voettekst.

1.6. Onvolkomenheden in deze gebruikershandleiding

Deze gebruikershandleiding is met de grootst mogelijke zorg opgesteld. Mocht u toch nog onjuistheden of onvolledigheden constateren, stelt u dan ALMI Machinefabriek BV hiervan op de hoogte.

2. Inleiding

Dit hoofdstuk geeft basisinformatie over de machine en de daarbij behorende gebruikershandleiding. Dit hoofdstuk is bedoeld voor de eigenaar, de bediener en de onderhoudsmonteur van de machine.

2.1. De gebruiker



Lees deze gebruikershandleiding aandachtig door vóór het in gebruik nemen van of vóór het verrichten van werkzaamheden aan de machine. Alleen dan is optimale veiligheid verzekerd.

De bediening van de machine mag alleen door daartoe gekwalificeerd personeel geschieden. De bediener dient de in de paragraaf 1.3 aangegeven hoofdstukken goed te hebben doorgelezen.

Het onderhoud van de machine mag uitsluitend door daartoe speciaal opgeleid personeel van de technische dienst geschieden. De onderhoudsmonteur dient de in de paragraaf 1.3 aangegeven hoofdstukken te hebben doorgelezen.

2.2. De producent

De producent van de machine is:

ALMI Machinefabriek BV
Wierdenseweg 82-86
7671 JK Vriezenveen
T+31(0)546 561 353
F+31(0)546 564 465

2.3. Machine-identificatie

De machine is voorzien van de CE-markering. Deze is aangebracht op de typeplaat. Zie Figuur 2.3-1.

De CE-markering houdt in dat deze machine voldoet aan de fundamentele veiligheids- en gezondheidseisen van de Europese Unie. Zie hier ook de waarschuwing in paragraaf 1.2.

Naast de CE-markering zijn ook onderstaande gegevens op de typeplaat vermeldt. Zie ook Figuur 2.3-1.

- Naam en adres van de fabrikant
- Typeaanduiding
- Bouwjaar
- Serienummer (alleen verwijzing)
- Aansluitspanning
- Toerental uitgaande as motorreductor
- Gewicht

ALMI Machinefabriek B.V.		Motor specifications		
Type:	AL1-2U	Voltage:	400	
Year of manufacturing:	2009	Hz:	50	
		1/min:	30	
Serial no.: listed on the housing		Weight	92 kg	

Figuur 2.3-1: Typeplaat voorbeeld

Voor de locatie van het aangebrachte CE-merk en typeplaat, zie Figuur 2.3-2.



Figuur 2.3-2: Positie van de typeplaat

2.4. Functie van de machine

De functie van machine is het uitklinken van buiseinden t.b.v. het kunnen maken van haakse lasverbindingen in buisconstructies.

Het is verboden de machine voor andere doeleinden te gebruiken dan het uitklinken van pijpen met de opgeven buisdiameter.

2.5. Machine-opties

De machine bezit geen opties die kunnen worden toegevoegd aan de huidige uitvoering van de machine, waardoor de functie van de machine zou wijzigen.

2.6. Aansprakelijkheid

Wanneer letsel of schade aan personen, dan wel schade aan de machine of producten het gevolg is van niet naleven van dit bedienings- en onderhoudsvoorschrift, dan kan ALMI Machinefabriek BV. daarvoor niet aansprakelijk worden gesteld.

2.7. Service

Voor service kunt u contact opnemen met uw dealer of uw eigen technische dienst.

2.8. Garantiebepalingen

- art. 1 Indien ALMI Machinefabriek BV binnen 12 maanden na aflevering, onder overlegging van aankoopfactuur en het serienummer in kennis wordt gesteld van gebreken aan de geleverde machine, welke hun oorzaak vinden in materiaal- of constructiefouten, verbindt ALMI zich genoemde gebreken te herstellen.
- art. 2 Alle garantieverplichtingen vervallen indien:
- aan de machine door anderen, zonder opdracht van ALMI, op ondeskundige wijze reparaties zijn verricht of veranderingen zijn aangebracht;
 - geen originele onderdelen zijn gebruikt;
 - de beschadigingen of defecten zijn opgetreden ten gevolge van niet volgens de voorschriften uitgevoerde aansluiting, ondeskundig gebruik, alsmede het niet opvolgen van de voorschriften en gebruiksaanwijzingen;
 - de gebreken zijn ontstaan door natuurlijke slijtage van de machine.
- art. 3 ALMI behoudt het recht voor om werkzaamheden aan de machine tijdens en na de garantie periode door derden te laten uitvoeren.

3. Veiligheidsvoorschriften

Dit hoofdstuk geeft informatie betreffende algemene veiligheidsvoorschriften. Dit hoofdstuk is bestemd voor de eigenaar, de bediener en de onderhoudsmonteur van de machine. Lees dit hoofdstuk aandachtig door vóór ingebruikname van of het uitvoeren van onderhoudswerkzaamheden aan de machine.

3.1. Veiligheidsvoorzieningen

3.1.1. Algemeen

Voor exacte locatie van de verschillende voorzieningen zie Figuur 4.2-1
Het is ten strengste verboden veiligheidsvoorzieningen te verwijderen of op welke wijze dan ook buiten werking te stellen.

3.1.2. Noodstop

De machine is uitgevoerd zonder noodstopvoorziening.
Een noodstop draagt bij de machine niet bij tot een veiligere werksituatie.

3.1.3. Afschermingen

De machine heeft uitwendig geen bewegende delen.

De toegang tot de bewegende delen wordt afgeschermd d.m.v. een beschermkap.

Alleen daartoe voldoende geïnstrueerd personeel mag de afscherming t.b.v. onderhoud c.q. reparaties verwijderen. Zie hiervoor ook paragraaf 1.3 “Doelgroepen per hoofdstuk”



Figuur 3.1-1: Veiligheidsvoorzieningen

3.2. Attentiesymbolen op de machine

Op de machine zijn de onderstaande attentiesymbolen aangebracht. Voor de locatie van de attentiesymbolen op de machine zie Figuur 3.2-1

Het is ten strengste verboden attentiesymbolen te verwijderen of op welke wijze dan ook onleesbaar te maken.

Versleten attentiesymbolen dienen tijdig vervangen te worden.



**Pictogram 1:
Lees eerst de gebruikershandleiding!**



Pictogram 2: Dragen veiligheidshandschoenen verplicht!



Figuur 3.2-1: Attentiesymbolen op de machine

3.3. Algemene veiligheidsvoorschriften

Hoewel de machine voldoet aan de fundamentele veiligheids- en gezondheidseisen van de Europese Unie, kunnen zich altijd gevaarlijke situaties voordoen. Blijf daarom altijd alert voor mogelijke gevaarlijke situaties. Pas op voor uitstekende delen van de machine.

Neem minimaal de volgende veiligheidsvoorschriften in acht:

- Zet nooit spanning op de machine als er personen op gevaarlijke wijze met de machine in aanraking zijn.
- Start de machine nooit als er personen op gevaarlijke wijze met de machine in aanraking zijn.
- Schakel, bij onderhoud aan de machine, de machine uit en ontkoppel de stekkerverbinding.
- Neem de waarschuwingen en aanduidingen op de machine in acht. Voor de verklaring van symbolen zie paragraaf 3.2.
- Draag tijdens uitklinkwerkzaamheden veiligheidshandschoenen. Aan de buiseinden kunnen als gevolg van het uitklinken scherpe bramen ontstaan.



Denk ten allen tijde aan de veiligheid van uzelf en anderen!

3.4. De bediener

Alleen daartoe gekwalificeerd personeel mag de machine bedienen. Personeel met een dergelijke kwalificatie wordt in deze gebruikershandleiding verder aangeduid als bediener. Als bediener van de machine dient u op de hoogte te zijn van de voor u relevante informatie. Zie hiervoor ook paragraaf 1.3 "Doelgroepen per hoofdstuk". Het is de bediener niet toegestaan handelingen te verrichten welke niet zijn aangemerkt als bedoeld voor de bediener. Neem de in deze gebruikershandleiding

vermelde veiligheidsvoorschriften in acht. Wijk niet af van de veiligheidsvoorschriften. Dit kan gevaar opleveren.

3.5. De onderhoudsmonteur

Alleen daartoe speciaal opgeleid en gekwalificeerd personeel van de technische dienst mag de machine onderhouden. Personeel met een dergelijke kwalificatie wordt in deze gebruikershandleiding verder aangeduid als onderhoudsmonteur. Als onderhoudsmonteur dient u op de hoogte te zijn van de voor u relevante informatie. Zie hiervoor ook paragraaf 1.3 "Doelgroepen per hoofdstuk". Neem de in deze gebruikershandleiding vermelde veiligheidsvoorschriften in acht. Wijk niet af van de veiligheidsvoorschriften. Dit kan gevaar opleveren.

3.6. Opstelling van de machine

De machine dient horizontaal stabiel opgesteld en deugdelijk verankerd te worden te.

Zorg voor de juiste werkhoogte t.b.v. invoeren van buisprofielen.

Zorg voor voldoende verlichting om het werk op een verantwoorde en veilige wijze te kunnen doen.

3.7. De geluidsemisatie van de machine

De geluidsemisatie tijdens het klinken is ≤ 70 dB(A). Er is geen speciale gehoorbescherming nodig.

3.8. Onderhoud van de machine

De machine moet in een zodanige staat van onderhoud verkeren dat geen gevaarlijke situaties kunnen ontstaan. Het controleschema is in hoofdstuk 7 weergegeven. Gebruik alleen originele onderdelen.

3.9. Samenvatting veiligheidsvoorschriften

- De bediening van de machine mag alleen door daartoe gekwalificeerd personeel geschieden.
- Als bediener van de machine dient u op de hoogte te zijn van de voor u relevante inhoud van dit bedienings- en onderhoudsvoorschrift. Zie hiervoor paragraaf 1.3 "Doelgroepen per hoofdstuk".
- Het is de bediener niet toegestaan handelingen te verrichten welke niet zijn aangemerkt als bedoeld voor de bediener.
- Als onderhoudsmonteur van de machine dient u op de hoogte te zijn van de voor u relevante inhoud van dit bedienings- en onderhoudsvoorschrift. Zie hiervoor paragraaf 1.3 "Doelgroepen per hoofdstuk".
- Blijf alert voor mogelijke gevaarlijke situaties. Pas op voor uitstekende delen van de machine. Pas op met loshangende kleding en haren.
- Zet nooit spanning op de machine als er personen op gevaarlijke wijze met de machine in aanraking zijn.
- Start de machine nooit als er personen op gevaarlijke wijze met de machine in aanraking zijn.
- Schakel, bij onderhoud aan de machine, de machine uit en ontkoppel de stekkerverbinding.
- Neem de waarschuwingen en aanduidingen op de machine in acht. Voor de verklaring van de symbolen zie paragraaf 3.2.
- Het is ten strengste verboden attentiesymbolen te verwijderen of op welke wijze dan ook onleesbaar te maken. Versleten attentiesymbolen dienen tijdig vervangen te worden.
- De machine moet in een zodanige staat van onderhoud verkeren dat geen gevaarlijke situaties kunnen ontstaan. Het controleschema is in hoofdstuk 7 genoemde weergegeven.

- Alleen daartoe voldoende geïnstrueerd personeel mag afschermingen openen t.b.v. het verlenen van service. Zie hiervoor ook paragraaf 1.3 “Doelgroepen per hoofdstuk”

4. Beschrijving

Dit hoofdstuk geeft algemene informatie over de machine. Dit hoofdstuk is bestemd voor de eigenaar, de bediener en de onderhoudsmonteur van de machine.

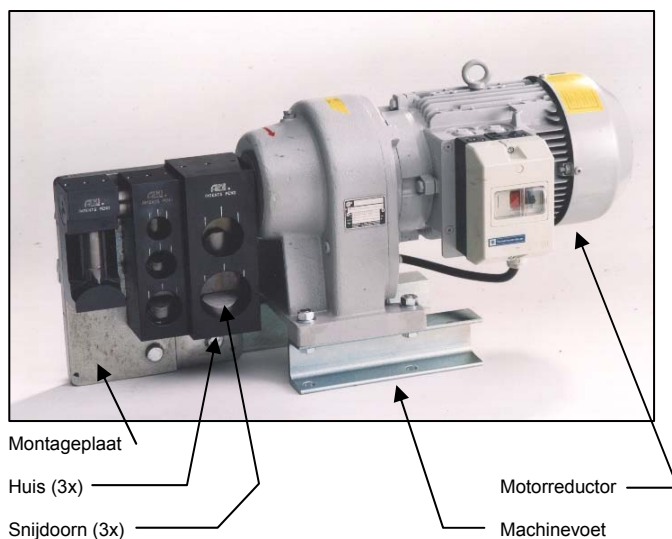
4.1. Algemeen

Bij deze handleiding in een bijlage geleverd met een exploded view tekening met tekeningnummer AL 1-2-U.

In deze tekening is een stuklijst weergegeven waarin alle onderdelen benoemd zijn.

4.2. Opbouw van de machine

De machine bestaat in grote lijnen uit de componenten zoals weergegeven In Figuur 4.2-1. De beschermkap is voor deze weergave weggelaten.



Figuur 4.2-1: Opbouw van de machine

4.3. Voeding

Ten behoeve van de elektrische aansluiting is de machine uitgerust met een 4 aderige voedingskabel zonder stekker. De machine is uitgerust met een "Eurospanning" motor. Dat wil zeggen dat de motor aan te sluiten is op 230 Volt 3 fasen of op 400 Volt 3 fasen met een boven- en ondergrens van 10%.

Bij eerste inbedrijfstelling dient de aansluitspanning van het aansluitpunt geverifieerd te worden met de op het typeplaatje vermelde aansluitspanning en dient de juiste stekker aangebracht te worden. Volg bij het elektrisch aansluiten de aanwijzingen van paragraaf 5.4.

4.4. Veiligheidsvoorzieningen en attentiesymbolen

De veiligheidsvoorzieningen en attentiesymbolen zijn behandeld in de paragrafen 3.1 en 3.2.

4.5. Bedieningsmiddelen

Ten behoeve van de bediening kent de machine onderstaande bedieningsmiddelen. De bedieningsmiddelen zijn weergegeven in Figuur 4.5-1.

- Drukknop voor het starten van de machine
- Drukknop voor het stoppen van de machine



Figuur 4.5-1: Bedieningsmiddelen

4.6. Werking

4.6.1. Starten en stoppen van de machine

De schakelaars voor het starten en stoppen bevinden zich op de elektromotor van de machine. Zie figuur Figuur 4.5-1.

Voor starten van de machine dient de zwarte drukknop ingedrukt te worden. Voor het stoppen van de machine dient de rode drukknop ingedrukt te worden.

4.6.2. Aandrijving van de machine

De machine wordt aangedreven door een "Eurospanning" motor. Dat wil zeggen dat de motor aan te sluiten is op 230 Volt 3 fasen of op 400 Volt 3 fasen met een boven- en ondergrens van 10%.

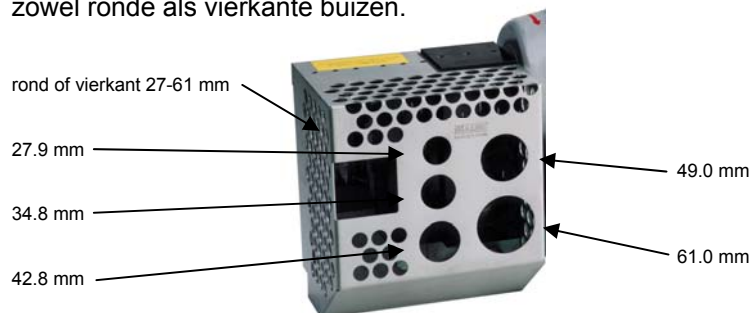
Bij eerste inbedrijfstelling dient de aansluitspanning van het aansluitpunt geverifieerd te worden met de op het typeplaatje vermelde aansluitspanning.

Op de motor is de vereiste draairichting aangegeven. Houd hiermee rekening bij het elektrisch aansluiten. Volg bij het elektrisch aansluiten de aanwijzingen van paragraaf 5.4.

De motorreductor is uitgevoerd met een holle as. Hierin is een excenter-as gemonteerd. De excenter-as draait in het huis van de snijdoorn. Op de as is plaats voor twee huizen met snijdoorns. Wanneer de motor draait bewegen de doorns op en neer in invloed van excenters en stempelveren.

4.6.3. Uitklinken

De machine kan verschillende buisdiameters uitklinken, Zie Figuur 4.6-1. Het vierkante gat is voor het uitklinken van een zinkuitloop en is geschikt voor zowel ronde als vierkante buizen.



Figuur 4.6-1: Buis-diameters uitklinken

De maximale wanddikte van de buis mag 5 mm zijn.

De buis dient t.b.v. het uitklinken in het daarvoor bestemde gat gestoken te worden. Tijdens het uitklinken dient de buis met enige druk vast gehouden te worden. De uitklinking plaats aan de onderzijde van de buis. Wanneer ook de bovenzijde van de buis uitgeklonken moet worden, dient de buis terug getrokken te worden, 180° gedraaid te worden en vervolgens weer in het gat gestoken te worden.

Een uitgeklonken buiseinde kan op dezelfde wijze ook nog van een zinkuitloop voorzien worden.

LET OP! Draag tijdens uitklinkwerkzaamheden veiligheidshandschoenen. Aan de buiseinden kunnen als gevolg van het uitklinken scherpe bramen ontstaan.

4.7. Technische gegevens

Type	AL1-2U
Serienummer	Is vermeld op de zijkant van een huis van een snijdoorn. Elk huis heeft een eigen serienummer.
Gewicht	73 kg
Motorreductor	SK33-100L/4, 2.2 kW, geschikt voor aansluitspanning 230 of 400 V Uitgaand toerental motorreductor: 30 omw/min bij 400V/50Hz 36 omw/min bij 230V/60Hz De motor is voorzien van thermische beveiliging en schakelaar met nulspanningspoel
Uitvoeringsvormen motorschakelaars en nulspanningspoelen	Spanning 230 V: - schakelaar PKZM1-10 - nulspanningspoel U-PKZM1-230 Spanning 400 V: - schakelaar PKZM1-6 - nulspanningspoel U-PKZM1-400
Buisdiameters (uitw.)	Unit AL1: \varnothing 27.9, \varnothing 34.8, \varnothing 42.8 mm Unit AL2: \varnothing 49.0 en \varnothing 61.0 mm Unit ALU: vierkant of rond 27-61 mm
Wanddikte buis	Maximaal 5 mm.
Geluidsemissie	\leq 70 dB(A)

5. Leveringsomvang, transport, opslag, plaatsing en eerste inbedrijfstelling

Dit hoofdstuk geeft informatie over leveringsomvang, transport, opslag, plaatsing en eerste inbedrijfstelling van de machine. Dit hoofdstuk is bestemd voor de onderhoudsmonteur van de machine.

5.1. Leveringsomvang

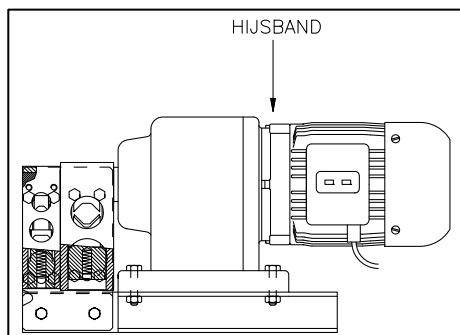
De machine wordt geleverd in een houten kist.

De volgende losse onderdelen behoren tot de leveringsomvang:

onderdeel	aantal	omschrijving
1	1	Pijpuitklinker
3	1	Voedingskabel zonder stekker
4	1	Gebruikershandleiding
5	1	"exploded view" tekening met tekeningnummer AL 1-2-U

5.2. Uitpakken

- Demonteer de twee bevestigingsbouten waarmee de pijpuitklinker is bevestigd aan de onderplaat van de verpakking.
- Haal de pijpuitklinker uit de verpakking door middel van een hijsband die om de motor aangebracht moet worden. Zie Figuur 5.2-1.



Figuur 5.2-1: Positie hijsband (weergegeven is de AL1-2E)

5.3. Plaatsing van de machine

De machine dient horizontaal stabiel opgesteld en deugdelijk verankerd te worden te.

Zorg voor de juiste werkhoogte t.b.v. invoeren van buisprofielen.

Zorg voor voldoende verlichting om het werk op een verantwoorde en veilige wijze te kunnen doen.

5.4. Elektrisch aansluiten

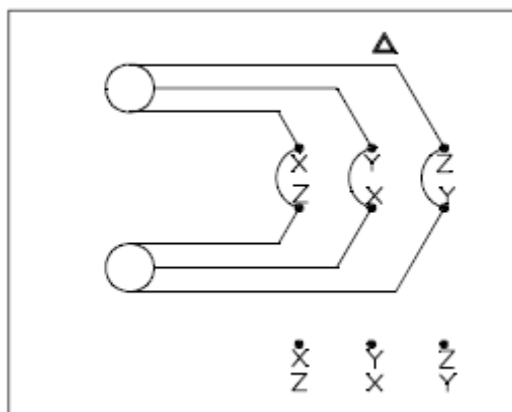
Ten behoeve van de elektrische aansluiting is de machine uitgerust met een 4 aderige voedingskabel **zonder** stekker. De machine is uitgerust met een "Eurospanning" motor. Dat wil zeggen dat de motor aan te sluiten is op 230 Volt 3 fasen of op 400 Volt 3 fasen met een boven- en ondergrens van 10%.

De aansluitspanning van het aansluitpunt dient geverifieerd te worden met de op het typeplaatje vermelde aansluitspanning.

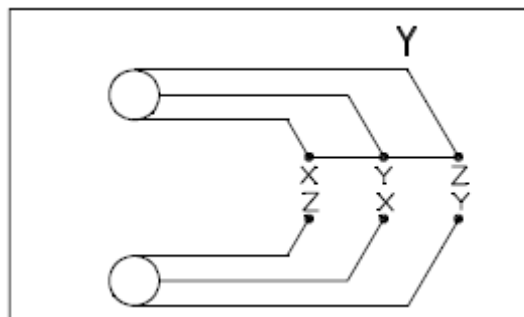
Indien de spanningen niet overeenkomen dan moeten onderstaande aanpassingen doorgevoerd worden.

- Open de klemmenkast van de elektromotor en monteer de stripjes zoals weergegeven in Figuur 5.4-1.
- Vervang de motorschakelaar en de nulspanningspoel. In paragraaf 4.7 is weergegeven wat benodigd is.
- Vervang het typeplaatje van de machine.

230 V



400 V



X= Rood Y= Zwart Z= Oranje
Red Black Orange
Rot Schwarz Orange

Figuur 5.4-1: Aansluiting bedrading in klemmenkast elektromotor

De Motorschakelaar, de nulspanningsspoel en het typeplaatje zijn verkrijgbaar via uw dealer.

Monteer een stekker, overeenkomstig uw contactdoos, aan de kabel. Controleer na aansluiting de draairichting van de motor. Op de motor is de vereiste draairichting aangegeven.

Verwissel indien nodig de betreffende draden in de stekker.

Geleidt de kabel op zo'n manier naar de contactdoos dat er niet over gestruikeld kan worden.

5.5. Transport en opslag

De machine wordt geleverd in een houten kist. De kist kan op een pallet met een heftruck opgepakt en verplaatst worden.

Nadat de machine eenmaal is opgebouwd, is het verstandig de machine liggend op een pallet te verplaatsen en eventueel ook liggend op te slaan.

Het transport kan met een heftruck geschieden.

Ten behoeve van verticaal transport van de machine m.b.v. een takel dient een hijsband aangebracht te worden zoals weergegeven in Figuur 5.2-1.

5.6. Eerste inbedrijfstelling

De machine is bedrijfs gereed als alle werkzaamheden m.b.t. uitpakken, opstellen en elektrisch aansluiten zijn gedaan. Zie paragrafen 5.2, 5.3 en 5.4.

6. Bediening

Dit hoofdstuk geeft informatie over de bediening van de machine. Dit hoofdstuk is bestemd voor de bediener en de onderhoudsmonteur van de machine.

6.1. Bediening algemeen

Hierna wordt de bediening beschreven.

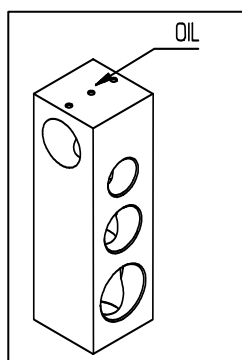
De bediening geschiedt met de bedieningsmiddelen zoals genoemd in de paragraaf 4.5.

Voor meer informatie m.b.t. de werking zie ook paragraaf 4.6.

Alleen daartoe voldoende geïnstrueerd personeel mag de machine bedienen.

Smeer de excenter-as elke dag voordat de machine in gebruik wordt genomen.

Bij constant gebruik van de pijpuitklinker dient de excenter-as elk half uur gesmeerd te worden. Laat de olie in de 3 daarvoor bestemde gaatjes druppelen. Zie Figuur 6.1-1. Gebruik hiervoor smeerolie MOLYKOTE M55 PLUS.



Figuur 6.1-1: Smering

6.2. Inbedrijfname

Steek indien dit nog niet het geval is de stekker in de contactdoos.

De machine is nu bedrijfs gereed.

6.3. Bediening

- a. Druk op de zwarte drukknop om de machine te starten.
- b. Voor het alleen uitklinken van een zinkuitloop ga verder bij g.
- c. Steek de te bewerken buis in de daarvoor bestemde opening van de pijpuitklinker en houd de buis met enige druk vast.
- d. Zodra de uitklinking onder in de pijp tot stand is gebacht, dient u de buis terug te trekken en 180° draaien.
- e. Steek nu opnieuw de buis in de opening en houd de buis met enige druk vast.
- f. Zodra de uitklinking onder in de pijp tot stand is gebacht, dient u de buis weer terug te trekken.
- g. Steek voor het uitklinken van een zinkuitloop de te bewerken buis in de vierkante opening van de pijpuitklinker en houd de buis met enige druk vast.
- h. Zodra de uitklinking onder in de pijp tot stand is gebacht, dient u de buis weer terug te trekken.
- i. Stop de machine door op de rode drukknop te drukken wanneer men klaar is met uitklinken van buizen.

6.4. Uitbedrijfname

De machine kan uitbedrijf genomen worden door de stekkerverbinding te ontkoppelen.

7. Onderhoud

Dit hoofdstuk geeft informatie over het onderhoud van de machine. Dit hoofdstuk is bestemd voor de onderhoudsmonteur van de machine.

7.1. Voorzorgmaatregelen



Het onderhoud van de machine mag uitsluitend geschieden als de machine spanningsloos is. Neemt de veiligheidsvoorschriften van hoofdstuk 3 in acht.

7.2. Controlepunten en smeerschema

Periodiek dienen de werkzaamheden van Tabel 7.2.1 uitgevoerd te worden. Vervang indien nodig onderdelen. Zie paragraaf 7.3.

Itemnummer	Omschrijving	Tijdsinterval
1	Controleer de afschermingen op aanwezigheid en functionaliteit. Zie paragraaf 3.1.	Maandelijks
2	Controleer de attentiesymbolen op aanwezigheid en slijtage. Zie paragraaf 3.2. Versleten en verdwenen symbolen dienen opnieuw aangebracht te worden.	Maandelijks
3	Controleer de machine op slijtage. Controleer met name op slijtage van de snijdoorn.	Maandelijks
4	Smeer de excenter-as. Laat de olie in de 3 daarvoor bestemde gaatjes druppelen. Zie Figuur 6.1-1. Gebruik hiervoor smeerolie MOLYKOTE M55 PLUS.	Maandelijks
5	Controleer de stekker en de kabel op beschadigingen.	Maandelijks

Tabel 7.2.1: Controlepunten en smeerschema

7.3. Vervanging onderdelen

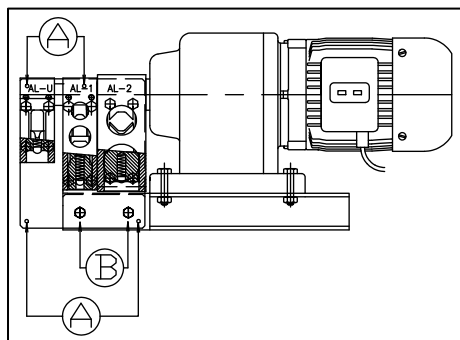
Indien een reparatie aan de machine noodzakelijk is, dan raden wij u aan om contact op te nemen met uw dealer. Wanneer u zelf reparaties verricht dient u erop toe te zien, dat alleen originele onderdelen worden gebruikt.

Bij bestelling van onderdelen moeten onderstaande gegevens opgegeven worden:

- Het machine typenummer,
Het machine typenummer is vermeld op het typeplaatje.
- Bij bestelling van een huis voor een snijunit het serienummer;
Het serienummer van een huis is vermeld op de linker zijkant.
- Het onderdeelnummer,
Het onderdeelnummer is vermeld in, de bij deze handleiding geleverde, "exploded view" tekening met tekeningnummer AL 1-2U.

7.3.1. Vervangen snijdoorn en/of veer

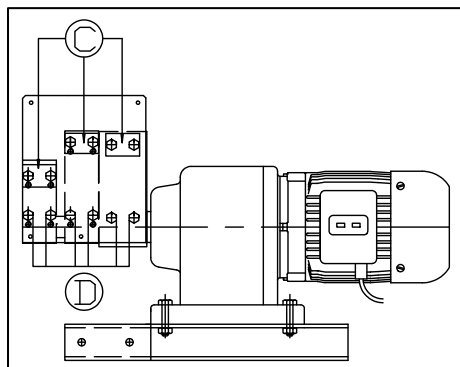
Alvorens de snijdoorn of veer te vervangen, dient de stekker uit het stopcontact verwijderd te worden.



Figuur 7.3-1: Vervangen snijdoorn en/of veer 1

Verwijder de beschermkap door boutjes A (M6 x 10) los te draaien. Zie Figuur 7.3-1.

Demonteer de achterplaat en de tussenstrip welke met twee bouten B (1xM12x40 en 1xM12x50) zijn vastgezet op de U-balk. Zie Figuur 7.3-1. Draai de achterplaat, waaraan de huizen zijn bevestigd, 180° om de exenteras, zodat de onderzijde van de huizen naar boven wijzen. Zie Figuur 7.3-2.



Figuur 7.3-2: Vervangen snijdoorn en/of veer 2

LET OP! Nooit aan de stelbouten c.q. bovenste bouten D van de huizen draaien. Deze zijn door de fabrikant goed afgesteld.

Zet de snijdoorn in zodanige stand, dat de veer niet gespannen staat. Verwijder de veersteun, door de twee bouten C (M10 x 40) los te draaien. Verwijder nu de veer en/of de snijdoorn. Montage van de snijdoorn en/of veer dient in de omgekeerde volgorde te worden uitgevoerd.

LET OP! Bij het niet recht monteren van de veersteun, gaat de snijdoorn vastzitten.

Bij het vastzetten van de montageplaat en de tussenstrip is het verstandig, tijdens het aandraaien van de twee bouten B, de machine te laten lopen, zodat deze zichzelf instelt, waardoor je altijd kunt zien of de machine goed loopt. Zie Figuur 7.3-1.

LET OP! Tijdens het laten draaien van de machine niet met de vingers in een van de gaten van een huis komen.

Indien niet volgens bovenstaande volgorde gewerkt wordt, kunnen wij bij foutieve montage, geen garantie verlenen.

7.3.2. Vervangen huis

Verwijder eerst alle snijdoorns en veren zoals beschreven in paragraaf 7.3.1. Draai de bovenste zeskantbouten van het betreffende huis los en draai de stelbouten terug.

Verwijder het huis van de exenteras.

Plaats vervolgens het nieuwe huis.

Draai de onderste twee zeskantbouten aan. LET OP: niet vast draaien.

Wanneer u een ALU-huis vervangt, moet u M10 x 30 bouten gebruiken i.p.v. de M10 x 40 bouten, die standaard in de machine zitten.

Wanneer u een AL1-huis vervangt, moet u M10 x 30 bouten gebruiken i.p.v. de M10 x 40 bouten, die standaard in de machine zitten.

Wanneer u een AL2-huis vervangt, moet u M10 x 20 bouten gebruiken i.p.v. de M10 x 30 bouten, die standaard in de machine zitten.

U moet de bouten zodanig aandraaien, dat het huis boven een onder evenwijdig met de montageplaat loopt.

De ruimte tussen het ALU-huis en de achterplaat en het AL1-huis en de achterplaat is meestal 1-2 mm.

Wanneer u een AL1-huis vervangt moet u deze tegen het AL2-huis aandrukken.

Wanneer u een AL2-huis vervangt moet u deze tegen het AL1-huis aandrukken.

Bij vervanging van het ALU-huis is dit niet van belang.

Draai de twee onderste stelbouten strak en gelijk tegen het huis aan.

Controleer of de huizen soepel om de as lopen.

Draai de twee bovenste stelbouten strak en gelijk tegen het huis aan.

Controleer of de huizen soepel om de as lopen.

Draai de twee bovenste zeskantbouten aan.

Controleer of de huizen soepel om de as lopen.

Draai de twee onderste zeskantbouten aan.

Controleer of de huizen soepel om de as lopen.

Als alle huizen soepel om de as lopen, verwijder dan de onderste zeskantbouten van het huis dat u vervangt.

LET OP: de huizen moeten ook nu nog soepel om de as lopen.

Plaats nu de snijdoorns, veren en veersteunen terug. Zie paragraaf 7.3.1

Monteer weer met de oorspronkelijke zeskantbouten.

Laat de machine na montage ter controle ongeveer een uur lopen.

LET OP: huizen mogen niet warm worden.

Vermeld bij vervanging van het huis altijd het serienummer, welke vermeldt is op de linker kant van het huis.

Indien niet volgens bovenstaande volgorde gewerkt wordt, kunnen wij bij foutieve montage, geen garantie verlenen.

8. Storing

Dit hoofdstuk geeft informatie over storingen en storingsmeldingen. Dit hoofdstuk is bestemd voor de bediener en de onderhoudsmonteur van de machine.

8.1. Storing algemeen

Bij het optreden van een storing dient men de machine uit te schakelen en contact op te nemen met uw dealer of uw eigen technische dienst.

Neem de veiligheidsinstructies van hoofdstuk 3 en de onderhoudsinstructies van hoofdstuk 7 in acht.

8.2. Storingsmeldingen en signaleringen

De besturing van de machine beschikt niet over storingsmeldingen en andere signaleringen.

9. Afdanken

Dit hoofdstuk geeft informatie betreffende het afdanken van de machine. Dit hoofdstuk is van belang voor de eigenaar en de onderhoudsmonteur van de machine.

De machine dient volgens de in het land van gebruik geldende wetgeving te worden afgedankt.

De eigenaar is verantwoordelijk voor het afdanken van de machine.

EG-verklaring van overeenstemming voor machines

(Richtlijn 98/37/EG, art. 4 lid 2 en Bijlage II onder A)

Fabrikant: **ALMI Machinefabriek BV**
Adres: **Wierdenseweg 82-86**
PC+Plaats: **7671 JK Vriezenveen**

Verklaart hierbij dat:

De Pijpuitklinker

Met

Typenummers AL 1-2U en AL1-2E

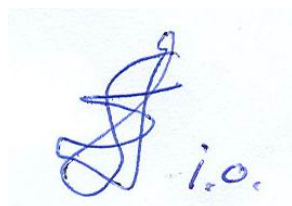
- in overeenstemming zijn met de machinerichtlijn 98/37/EG,
- voldoen aan de bepalingen van de volgende andere EG-richtlijnen;
73/23/EEG – Laagspanningsrichtlijn, zoals gewijzigd in richtlijn 93/68/EEG
89/336/EEG – EMC-richtlijn, zoals gewijzigd in richtlijnen 92/31/EEG en 93/68/EEG

en dat

- de volgende Europese Normen zijn toegepast:
NEN-EN 292-1: 1994 - Veiligheid van machines - Basisbegrippen, algemene ontwerpbeginselen - Deel 1: Basisterminologie, methodologie,
NEN-EN 292-2: 1996 - Veiligheid van machines - Basisbegrippen, algemene ontwerpbeginselen - Deel 2: Technische beginselen en beschrijvingen,
NEN-EN 60204-1: 1995 Veiligheid van machines - Elektrische uitrusting van machines - Deel 1: Algemene eisen.

Gedaan te Vriezenveen op 6 oktober 2009

Handtekening:



J. J. Landhuis
Directeur.

ALMI Machinefabriek B.V., Vriezenveen
Doc.nr.: 100287-HB-08 AL1-2U NL
Revisie en revisiedatum: 0-07-02-2005